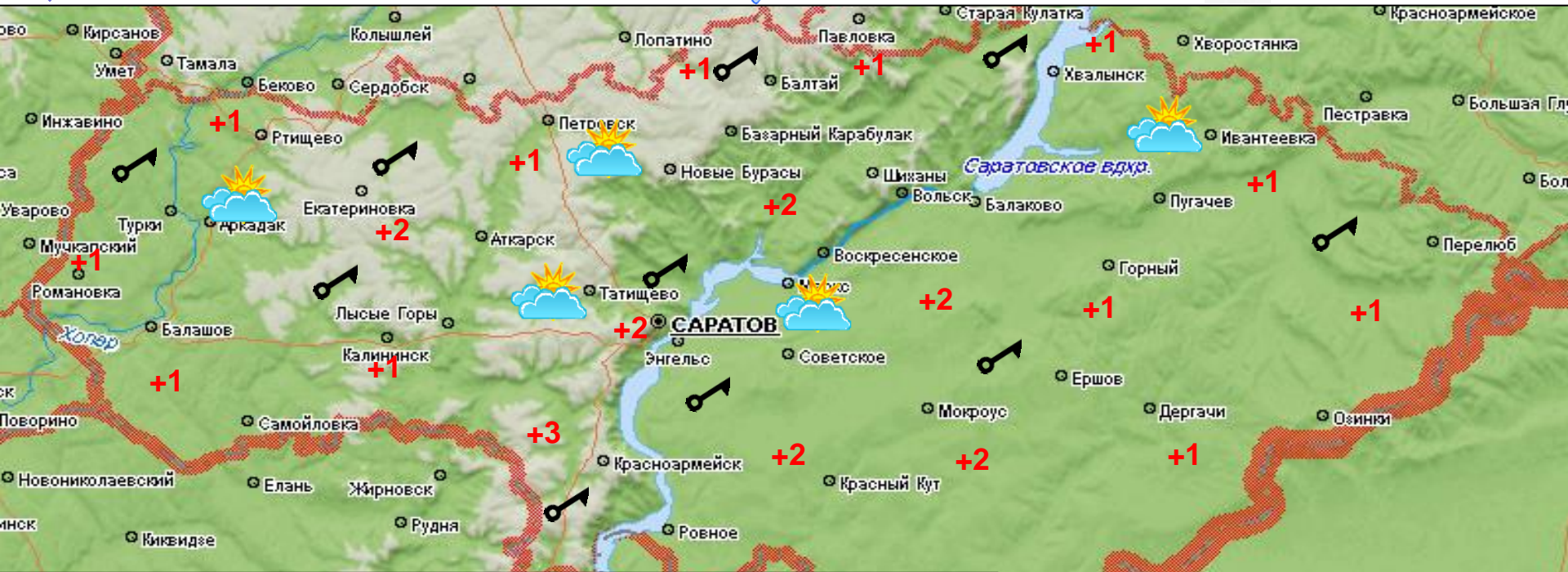


**ЕЖЕДНЕВНЫЙ ПРОГНОЗ ВОЗМОЖНЫХ  
ЧРЕЗВЫЧАЙНЫХ СИТУАЦИЙ НА ТЕРРИТОРИИ  
САРАТОВСКОЙ ОБЛАСТИ  
(на 03.01.2025)**

# ЕЖЕДНЕВНЫЙ МЕТЕОРОЛОГИЧЕСКИЙ ПРОГНОЗ НА ТЕРРИТОРИИ САРАТОВСКОЙ ОБЛАСТИ НА ДЕНЬ 03 ЯНВАРЯ 2025 года

 ясно	 гололёд	 Облачно с прояснениями	 облачно
 порывы ветра более 15 м/с	 гроза	 мокрый снег	 небольшой снег
 сильный снег	 дождь	 осадки 2,0	 туман
 сильные осадки	 морось	 снег	 метель
 резкое понижение t°	 изморозь	 небольшой дождь	 гололедица на дорогах



Переменная облачность. Без существенных осадков. Ночью и утром местами слабые гололедно-изморозевые отложения, на дорогах гололедица. Ветер юго-западный, западный ночью и утром 7-12 м/с, местами порывы 15-19 м/с, днем 5-10 м/с, местами порывы до 14 м/с. Температура ночью -1...+4°, при прояснении до -6°, днём -0...+5°.

**Опасные метеорологические явления:** не прогнозируются.

**Неблагоприятные метеорологические явления (жёлтый уровень опасности):** ночью и утром 03.01.2025 местами по Саратовской области сохранится усиление юго-западного, западного ветра, порывы 15-19 м/с, в Саратове до 16 м/с, на дорогах гололедица.

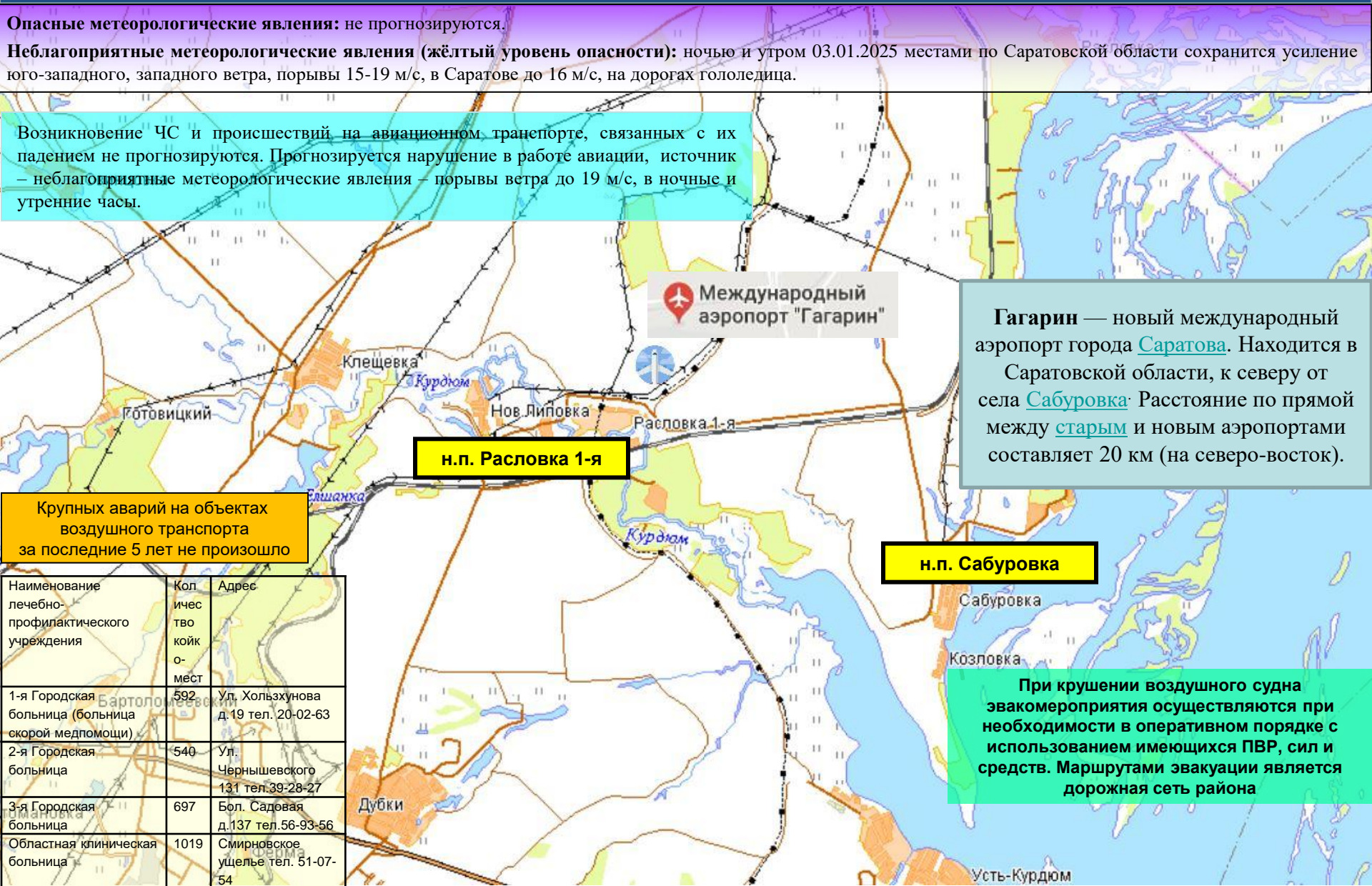
# РИСКИ ВОЗНИКНОВЕНИЯ АВАРИЙ НА ОБЪЕКТАХ ВОЗДУШНОГО ТРАНСПОРТА Г. САРАТОВ САРАТОВСКОЙ ОБЛАСТИ НА 03 ЯНВАРЯ 2025 года

6.1.1.1.2

**Опасные метеорологические явления:** не прогнозируются.

**Неблагоприятные метеорологические явления (жёлтый уровень опасности):** ночью и утром 03.01.2025 местами по Саратовской области сохранится усиление юго-западного, западного ветра, порывы 15-19 м/с, в Саратове до 16 м/с, на дорогах гололедица.

Возникновение ЧС и происшествий на авиационном транспорте, связанных с их падением не прогнозируются. Прогнозируется нарушение в работе авиации, источник – неблагоприятные метеорологические явления – порывы ветра до 19 м/с, в ночные и утренние часы.



**Гагарин** — новый международный аэропорт города Саратова. Находится в Саратовской области, к северу от села Сабуровка. Расстояние по прямой между старым и новым аэропортами составляет 20 км (на северо-восток).

Крупных аварий на объектах воздушного транспорта за последние 5 лет не произошло

Наименование лечебно-профилактического учреждения	Кол-во койко-мест	Адрес
1-я Городская больница (больница скорой медпомощи)	592	Ул. Хользунова д.19 тел. 20-02-63
2-я Городская больница	540	Ул. Чернышевского 131 тел.39-28-27
3-я Городская больница	697	Бол. Садовая д.137 тел.56-93-56
Областная клиническая больница	1019	Смирновское ущелье тел. 51-07-54

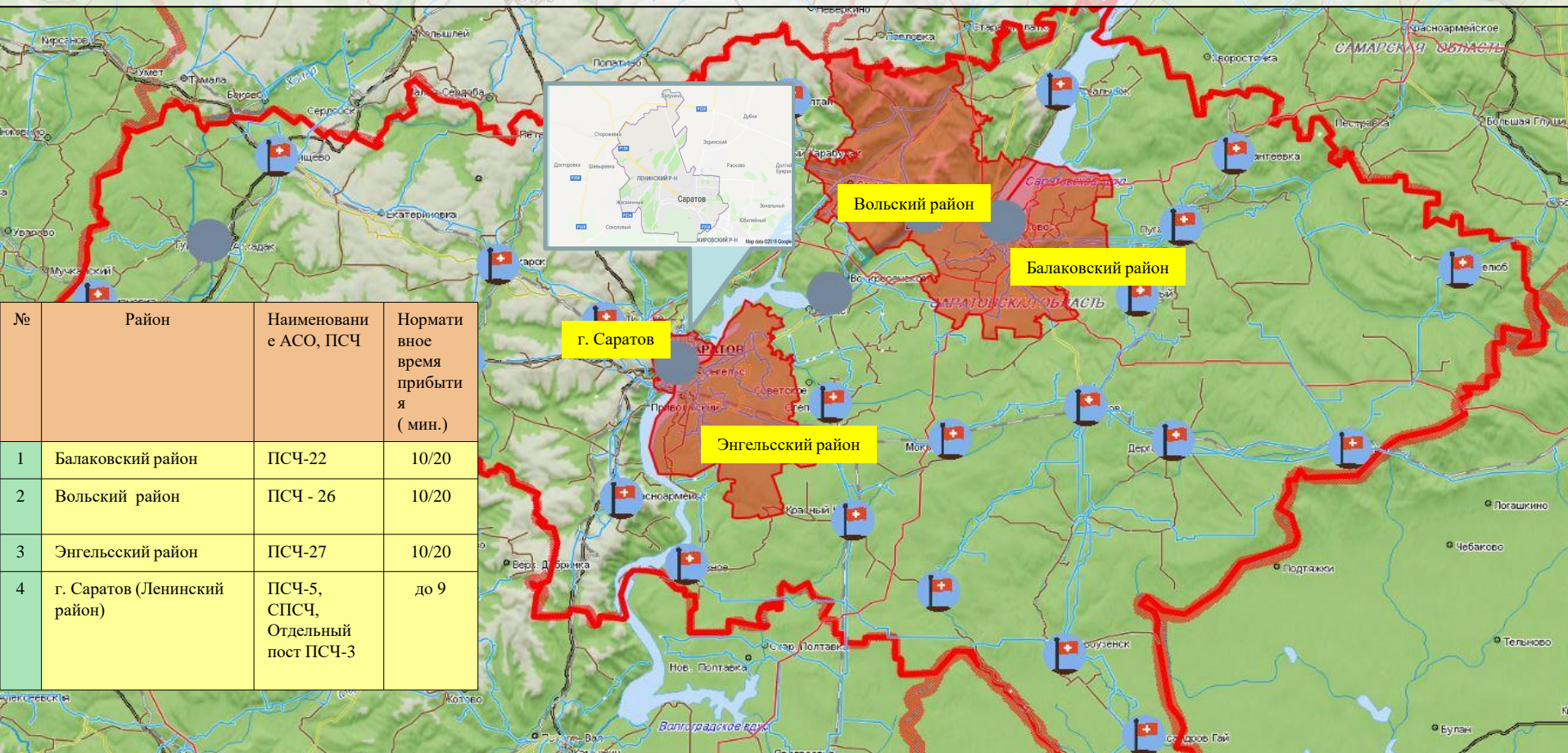
**н.п. Сабуровка**

При крушении воздушного судна эвакуационные мероприятия осуществляются при необходимости в оперативном порядке с использованием имеющихся ПВР, сил и средств. Маршрутами эвакуации является дорожная сеть района

# РИСКИ ВОЗНИКНОВЕНИЯ ТЕХНОГЕННЫХ ПОЖАРОВ НА ТЕРРИТОРИИ САРАТОВСКОЙ ОБЛАСТИ НА 03 ЯНВАРЯ 2025 года

**Опасные метеорологические явления:** не прогнозируются.

**Неблагоприятные метеорологические явления (жёлтый уровень опасности):** ночью и утром 03.01.2025 местами по Саратовской области сохранится усиление юго-западного, западного ветра, порывы 15-19 м/с, в Саратове до 16 м/с, на дорогах гололедица.



## Сценарий возможного развития ЧС по пожарам :

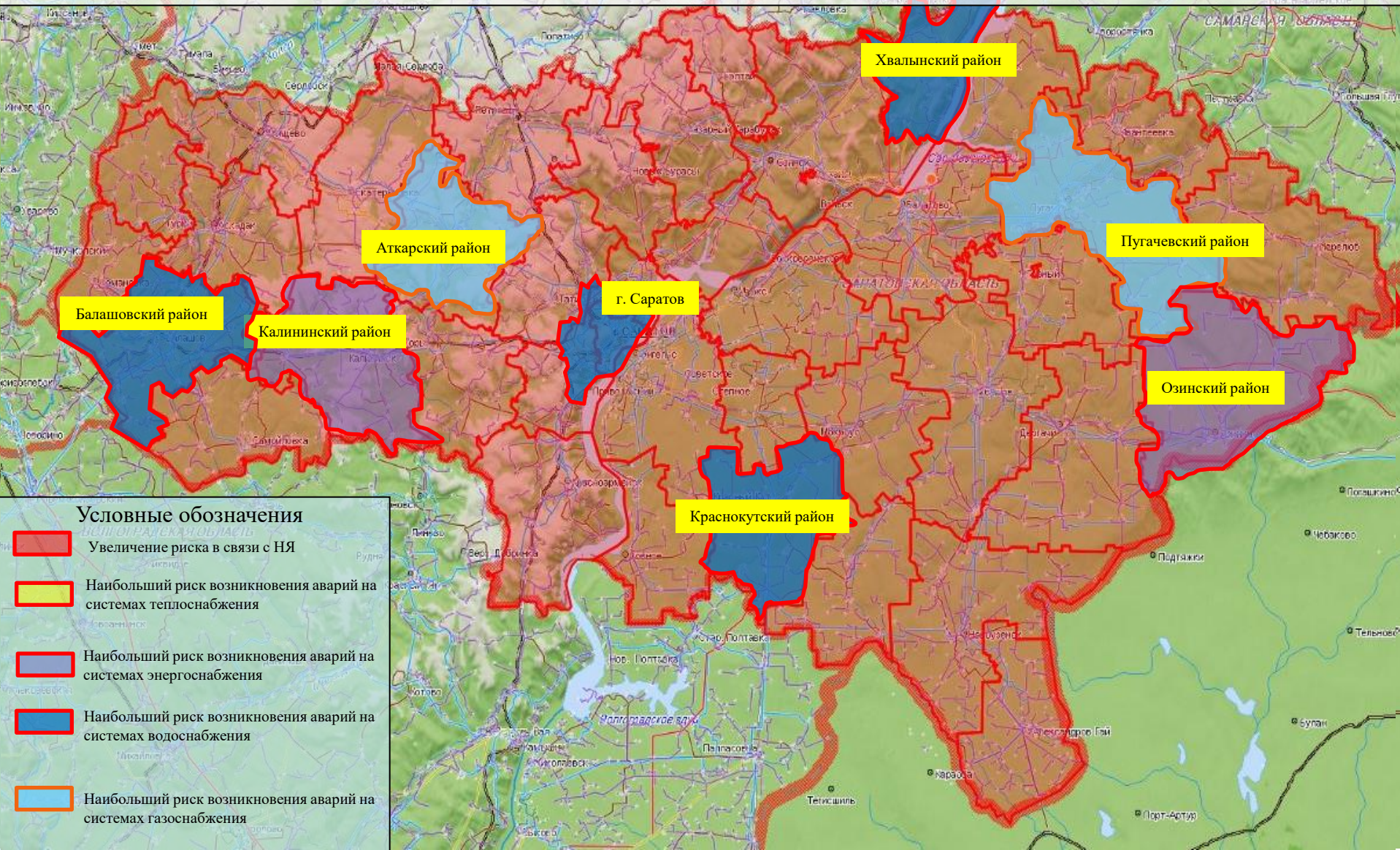
Существует вероятность (0,07-0,1) увеличения количества техногенных пожаров, связанных с несоблюдением правил пожарной безопасности, неосторожным обращением с огнем, низкие температуры воздуха. По статистическим данным наиболее уязвимыми муниципальными районами по области являются: г. Саратов (ПСЧ г. Саратов), Балаковский (ПСЧ - 22), Энгельский (ПСЧ - 27), Вольский (ПСЧ – 26) муниципальные районы, а также Ленинский район (ПСЧ-5, СПСЧ, Отдельный пост ПСЧ-3) г. Саратова. Источник происшествий – курение в нетрезвом виде, изношенность бытовых приборов, несоблюдение правил пожарной безопасности, неправильная эксплуатация газового и другого оборудования, самовольное подключение к газовым сетям, бесконтрольное использование неисправных газовых баллонов, нарушение правил устройства и эксплуатации электрооборудования, нарушение правил устройства и эксплуатации печи.

# РИСК ВОЗНИКНОВЕНИЯ АВАРИИ НА СИСТЕМАХ ЖКХ И ЭНЕРГЕТИКИ НА ТЕРРИТОРИИ САРАТОВСКОЙ ОБЛАСТИ НА 03 ЯНВАРЯ 2025 года

6.1.1.1.4

**Опасные метеорологические явления:** не прогнозируются.

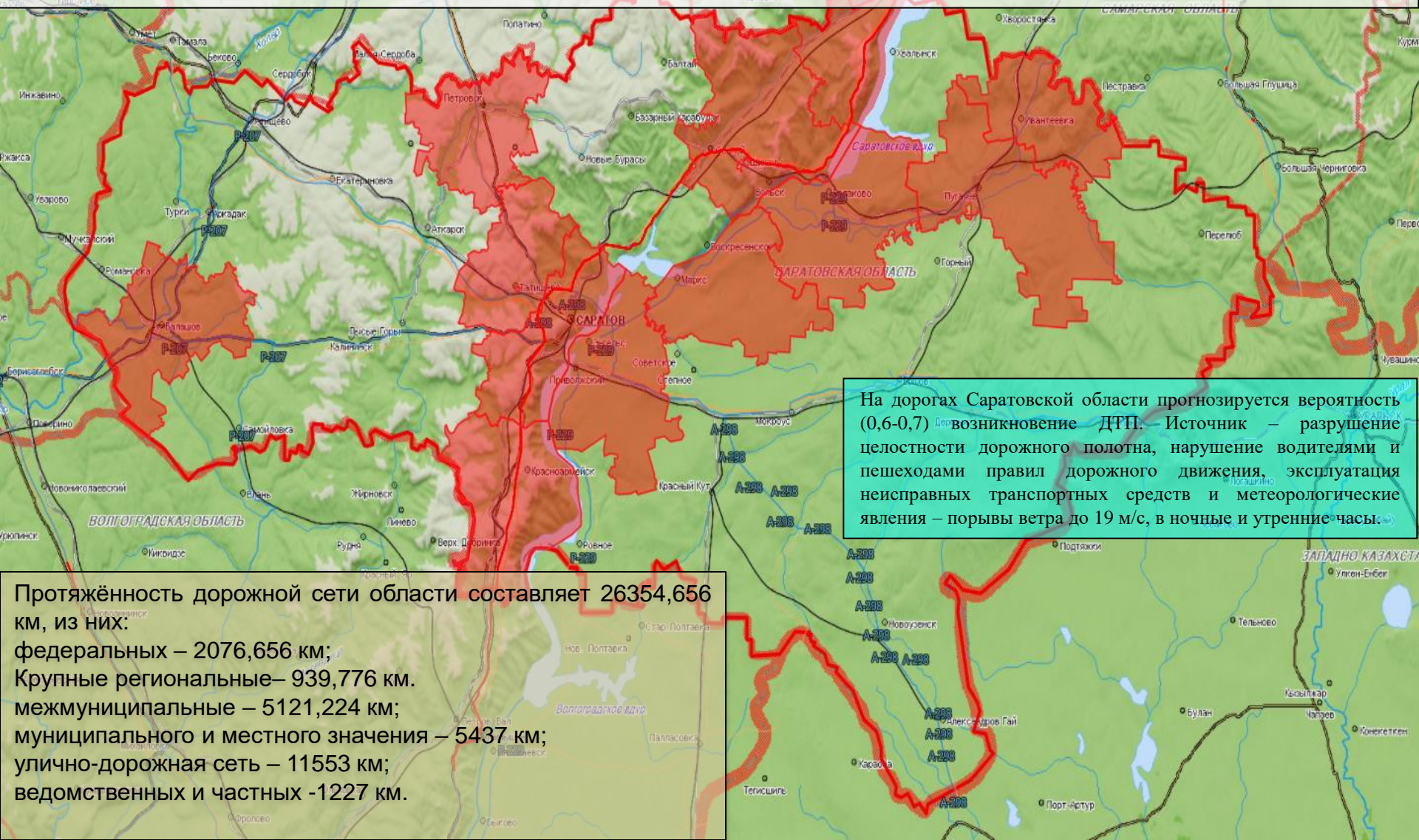
**Неблагоприятные метеорологические явления (жёлтый уровень опасности):** ночью и утром 03.01.2025 местами по Саратовской области сохранится усиление юго-западного, западного ветра, порывы 15-19 м/с, в Саратове до 16 м/с, на дорогах гололедица.



# РИСКИ ВОЗНИКНОВЕНИЯ ДТП НА 03 ЯНВАРЯ 2025 года

**Опасные метеорологические явления:** не прогнозируются.

**Неблагоприятные метеорологические явления (жёлтый уровень опасности):** ночью и утром 03.01.2025 местами по Саратовской области сохранится усиление юго-западного, западного ветра, порывы 15-19 м/с, в Саратове до 16 м/с, на дорогах гололедица.



На дорогах Саратовской области прогнозируется вероятность (0,6-0,7) возникновения ДТП. Источник – разрушение целостности дорожного полотна, нарушение водителями и пешеходами правил дорожного движения, эксплуатация неисправных транспортных средств и метеорологические явления – порывы ветра до 19 м/с, в ночные и утренние часы.

Протяжённость дорожной сети области составляет 26354,656 км, из них:

- федеральных – 2076,656 км;
- Крупные региональные – 939,776 км;
- межмуниципальные – 5121,224 км;
- муниципального и местного значения – 5437 км;
- улично-дорожная сеть – 11553 км;
- ведомственных и частных -1227 км.

# РИСК ВОЗНИКНОВЕНИЯ ЧС СВЯЗАННЫХ С БИОЛОГИЧЕСКОЙ ОПАСНОСТЬЮ НА ТЕРРИТОРИИ САРАТОВСКОЙ ОБЛАСТИ НА 03 ЯНВАРЯ 2025 года

**Опасные метеорологические явления:** не прогнозируются.

**Неблагоприятные метеорологические явления (жёлтый уровень опасности):** ночью и утром 03.01.2025 местами по Саратовской области сохранится усиление юго-западного, западного ветра, порывы 15-19 м/с, в Саратове до 16 м/с, на дорогах гололедица.



Советский район

Дергачевский район

## Сценарий возможного развития биолого-социальных ЧС:

Существует вероятность возникновения единичных очагов особо опасных острых инфекционных болезней сельскохозяйственных животных (Источник ЧС - инфицированные корма, вода, хищные птицы, плотоядные животные).

Местами по области сохраняется вероятность заболевания животных бешенством.

Существует вероятность возникновения очагов африканской чумы свиней.

### Условные обозначения

- Введен карантин по бешенству животных
- Введен карантин по африканской чуме свиней